



Alej Svobody.

oboru, vede kolem oborské lesovny a ústí v Mariánských Lázních u Lesního pramene. Ve vzdálenostech jednoho kilometru mají být postaveny přístřešky a kiosky, ve kterých má být podáván Richardův pramen a jiné nápoje, takže P.T. lázeňští hosté by byli nejen chráněni před nastanuvším deštivým počasím, ale při případné únavě by se mohli také osvěžit. Celou cestu z Mariánských Lázní do Kynžvartu nebo opačně by měli chodci pohodlně projít za hodinu."

Když ovšem Alejí Svobody procházíme a vychutnáváme si šelest sluncem prozářeného listí stoletých buků, jistě si rádi zvolíme i poklidnější vycházkové tempo.

*M.Babuška a tým jeho spolupracovníků*

## Znovuzrození Manského dvora

Oblast kolem Dolního Žandova (Manský dvůr je od něho vzdálen asi 3 km) se v listině z roku 1086 o hranicích pražského biskupství uvádí pod různými obměnami slova Tugost. Z toho lze soudit, že se jedná o název pohraniční knížecí hradové oblasti. V 11. a

12. století v Kynžvartském a Žandovském průsmyku vznikla opevněná sídla, která chránila hranici a střežila cesty do vnitrozemí. Vznikly i celnice vybírající mýto, které tvořilo významný příjem panovníka (tzv. regál). Nejbližším hradem, který tím postupně získal na mimořádném významu, byl Kynžvart. Do soustavy místních opevněných sídel patřil i Manský dvůr a nedaleké Úbočí, které je jako hrad připomínáno až roku 1360. Vznik obou tvrzí lze využít již ve druhé

polovině 12. století.

Místo, na kterém je Manský dvůr postaven, je prokazatelně propojeno se strážní soustavou ze 12. a 13. století a plně odpovídá nárokům opevnění své doby. Kamenný dvorec obehnaný hlubokým příkopem naplněným vodou a valem v severozápadní části byl zárukou, že spolu s nedalekou tvrzí Úbočí bude široce otevřené údolí bezpečně ochráněno. Příkop kolem Manského dvora je dodnes zachován v délce více jak 900 metrů. Byla zde využita přírodní roklna, místy uměle upravená a zavodněná, což posloužilo k pozdějšímu vybudování rybníků.

První písemná zmínka o Manském dvoře pochází z roku 1242, kdy byl na dvoře uváděn Konrád z Hohenbergu. Ten ho vlastnil do roku 1249. Z toho lze usuzovat, že přibližně po stu let Manský dvůr téměř ztratil svůj význam jako strážní místo (zřejmě díky dokonalejšímu systému opevnění tvrze v Úbočí) a začal se používat jako léno. Léno ve středověku představovalo pozemky, výsady nebo věci propůjčené podle zvláštních pravidel, tzv. lenního práva. Lenním pánem byl král a uživatel léna se nazýval vazal, man nebo leník. Odtud pochází i název Manský dvůr, v německé verzi Lehnhof.

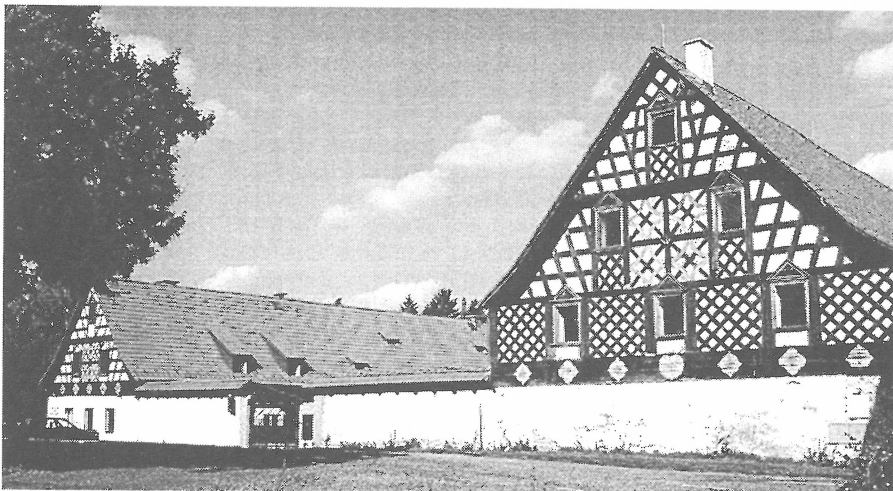
V průběhu staletí se okolí dvora měnilo.

Vznikaly nové tvrze, ale i samoty a osady. Některé však také zanikaly a z ne zcela zpustlých vznikaly nové. To vše bylo pevně svázáno s hospodářským a politickým vývojem v oblasti. Takový vývoj se nevyhnul ani Manskému dvoru. Tak se ze základní kamenné stavby stal uzavřený, téměř čtvercový statek. V 17. století již Manský dvůr patřil k panství Kynžvart. Berní rula z roku 1654 na Manském dvoře uvádí 4 zaměstnance.

Ani v posledním století se změny Manskému dvoru nevyhnuly. Do první světové války statek patřil ke kynžvartskému panství knížete Metternicha. Po první světové válce se z něho v rámci pozemkové

původní majitel, ale působí zde jen do roku 1948. Poté je statek znárodněn. Během tohoto období statek v rámci různých reorganizačních přechází na různé majitele, naposledy na Agrokombinát Dolní Žandov. Dříve prosperující statek značně zchátral, což dokumentuje např. posudek. Ing. arch. Vystyda z r.1992: "Souhrnně se dá říci, že stavební stav je na hranici rekonstruovatelnosti."

Prof. Babuška, který získal velkostatek Manský dvůr počátkem 30. let dvacátého století do svého vlastnictví, zahájil jeho obnovu po dvou desetiletích chátrání. Jako bývalá součást Metternichova panství velkostatek upadal. Posledních několik let



*Manský dvůr v novém lesku.*

reformy stal tzv. zbytkový statek, který počátkem 30. let výměnou a přikoupením dalších pozemků získala rodina významného pražského architekta prof. Dr. Ing. arch. Milana Babušky. Ten zdevastovaný dvůr a zaplevelené pozemky zveleboval až do druhé světové války. Do této doby patří výstavba soustavy vodních nádrží v údolí pod statkem a vznik nové vily vedle statku.

Manský dvůr natolik získal na kráse, že po zabrání pohraničí Němci statek přešel na vůdce sudetských Němců K. Henleina. Během války vzniklo menší křídlo, které uzavřelo druhý dvůr. Po válce se vrací

před jeho převzetím prof. Babuškou byl už využíván jen jako zimoviště cirkusu. Pole řadu let ležela ladem, takže jejich znovuvvedení do provozu vyžadovalo několikaletou péči. Po odborné stránce se prof. Babuška vždy spoléhal na mimořádné osobnosti. Zemědělskou část zajišťoval jeho tchán, pan Novák, který byl jedním z nejpokrokovějších zemědělců v celém Rakousko-Uhersku. Ze zájmu o znalosti nejvyšší úrovně absolvoval nejzajímavější předměty na vysoké škole zemědělské. Jeho vlastní statek u Prahy byl vybaven nejmodernější technikou, byl např. první,

kteřý používal pro orbu lokomobilu. Obdobné metody aplikoval i na chod hospodářství na Manském dvoře. Proto i zde bylo už před válkou nejmodernější vybavení, jako např. dva traktory a kombajn. Rodina prof. Babušky byla velice novátorská a všestranná. Jeho žena Marie Babušková-Nováková byla jednou ze tří prvních držitelek řidičského průkazu v Československu. Pan profesor byl sice technického vzdělání, avšak část své kariéry dělil mezi architekturu a umění. Než se rozhodl pro dráhu architekta, byl spolu s Talichem dirigentem České filharmonie. Proto měl mnoho přátel mezi špičkami v řadě oborů.

Jedním z jeho přátel byl vynikající český ichtyolog prof. Shaferna, zakladatel ekologického myšlení v rybníkářství. Ve spolupráci s ním prof. Babuška zpracoval projekt na soustavu vodních nádrží na Manském potoce pod statkem. Na toku vytékajícím z Černého rybníka tak vznikla kaskáda čtyř rybníků. Po válce však soustava zanikla, jen rybník pod statkem s poškozenou hrází přetval.

Po r.1989 zažádala rodina původního vlastníka o vrácení velkostatku. Restituce nemovitostí trvala řadu let a pohledávka za státem není dosud vyrovnána. Během této doby zemřel i syn původního majitele, MUDr. Milan Babuška, který však stihl ještě nastartovat nový rozvoj Manského dvora.

Historie jako by se znovu opakovala. Statek je opět zanedbaný a vnuk původního majitele se ho snaží znovu pozdvihnout. Obklopuje se, stejně jako původní majitel, schopnými spolupracovníky. O zanedbaný les pečuje zkušený lesník pan Riess, ekologické zemědělství zajišťuje pan Jadlovský,

kteřý má také věhlasný chov arabských koní. Budování agroturistického penzionu se se záplem věnuje pan Kortán a o největší rybník, Černý rybník, se stará pan Boháček. Budování regionálního minimuzea má na starosti pan Buchtele, zhmotnění řady představ je možné díky nadšení a zručnosti pana Gažihlo.

Práce je před naší partou ještě mnoho. Naší radostí je, když se nám něco podaří. A samozřejmě i to, když ji někdo ocení. Na Manském dvoře usilujeme o vytvoření souladu mezi lidskou činností a přírodou. Chcete-li užívat výsledků naší práce nebo i přispívat ke splnění tohoto cíle, jste u nás vždy vítáni.



*Výstava bojových vozidel při akci "Máj na Manském dvoře".*